

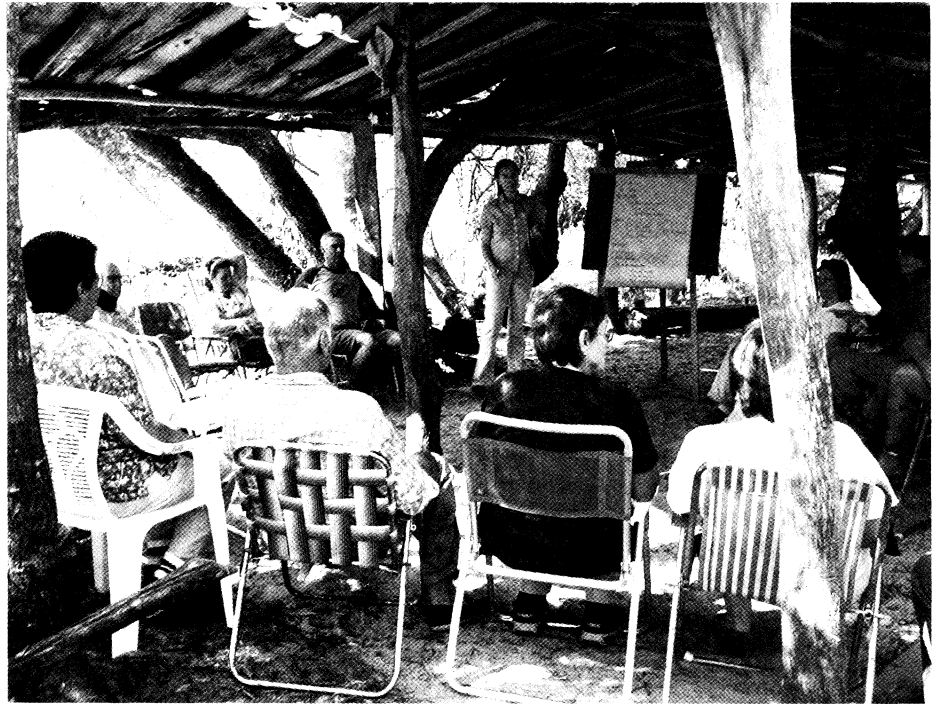
# Zona Guichón: una experiencia Universitaria con productores familiares ganaderos en la región de la EEMAC

NOTA TÉCNICA

Virginia Courdin\*, Pedro Arbeletche\*\*, Virginia Rossi\*\*

## INTRODUCCIÓN

Esta nota técnica describe la última etapa de la experiencia del Programa Integral de Extensión universitaria (PIE) en la Zona Guichón (Departamento de Paysandú). Dos notas técnicas complementarias desarrollan en este mismo número de Cangüé distintos aspectos de la intervención universitaria en dicha zona: las estrategias de intervención puestas en juego en el caso del Grupo Queseros (pág. 78) y reflexiones sobre los Talleres de Pasturas (pág. 73) implementados a partir de un recorrido metodológico del que da cuenta la nota técnica publicada en Cangüé No.26 (pág. 15). El PIE se extiende a la Zona Guichón (ZG) a partir del año 2000 con el objetivo de repicar una experiencia similar a la de Colonia 19 de Abril pero en una región del Departamento donde predominara la producción ganadera familiar. La experiencia se desarrolló en forma coordinada con la Oficina Regional del Instituto Nacional de Colonización (INC) en Guichón. En esta nueva zona de extensión universitaria predominaban los sistemas ganaderos familiares y convivían al año 2001 72 familias de productores residentes en tres Colonias del INC y el Paraje Santana. Las primeras actividades económico-productivas desarrolladas en establecimientos de la zona fueron definidas y planificadas participativamente con las familias de la zona. Así, se priorizaron la problemática sanitaria en los ovinos, el manejo del campo natural y la producción de forraje. También se realizaron actividades relacionadas al manejo de los rodeos de cría y manejo reproductivo de toros. La coordinación interinstitucional potenció las actividades desarrolladas en este sentido, ya



Reunión anual de planificación y evaluación - Dic. 2005

que las mismas se realizaron de manera coordinada y con participación conjunta de técnicos locales de diversas instituciones vinculadas a la zona. En el 2005, y con el doble objetivo de desarrollar una estrategia de alianzas institucionales que ampliara la perspectiva local y que mejorara las posibilidades de financiación de las actividades de extensión, se realizó un convenio entre la Universidad de la República (UdelaR) y el Programa Uruguay Rural (PUR) del Ministerio de Ganadería, Agricultura y Pesca (MGAP), a partir del cual, se comenzó con un acercamiento mayor a nivel predial mediante acciones de asistencia técnica y con la conformación de dos grupos de productores, de acuerdo al énfasis productivo (el Grupo Queseros y el Grupo Ganadero-Agrícola). Desde entonces se realizan visitas a predio, realizando diagnósticos prediales y generando propuestas particulares para cada estableci-

miento. Surge en este marco la necesidad de llevar adelante el proceso de habilitación de cinco queserías artesanales de manera conjunta.

## CARACTERÍSTICAS DE LA EXPERIENCIA

El Programa Integral de Extensión universitaria.

Esta experiencia se enmarca en un programa integral universitario en el que coexisten dos tipos de objetivos: unos dirigidos hacia la comunidad (extensión) y otros de carácter académico, vinculados con la formación de profesionales (docencia) y la generación de conocimientos (investigación) (Rossi, 1998). Estos últimos objetivos se orientan a la producción de conocimientos en dos ejes temáticos: la produc-

\* Ing. Agr. Convenio PUR-MGAP/CSEAM-UdelaR.

\*\* Ings. Agrs. Dpto. Ciencias Sociales, EEMAC

ción familiar y el desarrollo rural.

Las actividades de extensión, dirigidas prioritariamente a canalizar objetivos comunitarios, se llevan adelante por vía de proyectos y equipos específicos en cada zona. Se trabaja en equipos interdisciplinarios, integrando las perspectivas y saberes del campo de las ciencias psico sociales y agronómicas, en aplicación directa a la solución de los problemas identificados por la comunidad, modalidad que ha estado presente en todos los proyectos ejecutados (González, 2003).

En la zona delimitada durante el año 2001 para la intervención (denominada Zona Guichón, ZG), se encuentran tres Colonias del INC (Juan Gutiérrez, Pintos Viana y Batlle y Ordoñez) y el Paraje Santana, comprendiendo unas 25.000 ha al noroeste de la ciudad de Guichón.

Durante el año 2001 se realizó un censo de los establecimientos para recoger inquietudes y realizar la caracterización socio-económica y productiva de la zona. Los resultados del mismo fueron discutidos con la comunidad y organizaciones locales para priorizar áreas de trabajo en la propuesta para el año siguiente. La información obtenida en el relevamiento se procesó globalmente y por subzonas. Éstas, si bien tienen características en común, se diferencian en algunas variables de tipo histórico-social y económico productivo.

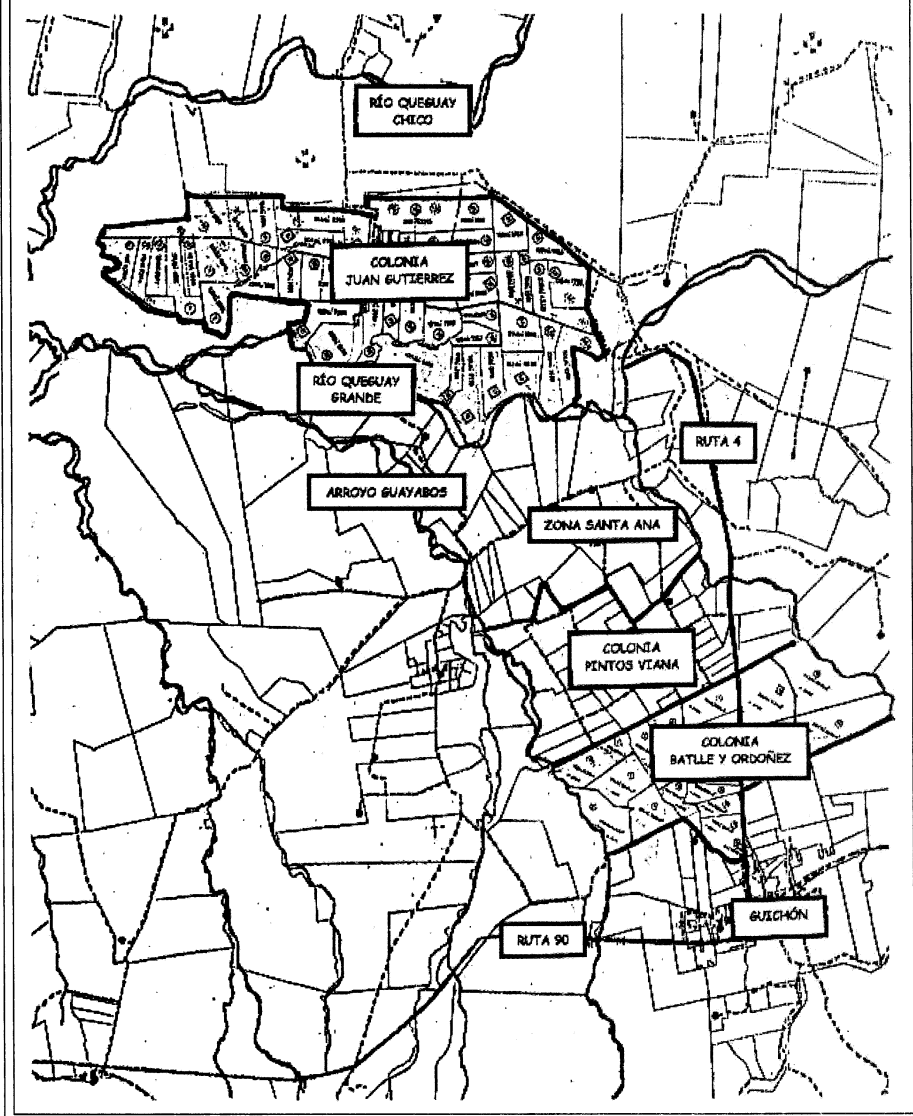
Se obtuvo información de 67 establecimientos de los 73 existentes en la zona. Ellos representan una población de 289 personas que vivían en los establecimientos o residían en otros lugares pero dependiendo económicamente del establecimiento, ya sea a través de dinero o productos que provienen del establecimiento (carne, huevos, leche, etc). El 61% de las personas censadas residían en los predios, un 30% vivía en Guichón y el 9% en otros lugares tales como Paysandú o Montevideo. La mano de obra era principalmente familiar, ya que sólo el 10% pertenecía a familias de asalariados. El 82% de los productores son ganaderos (55 productores en 67) y un 18% realizan otra actividad. Se consideraron como ganaderos aquellos productores que respondían que su principal fuente de ingreso o actividad principal o secundaria dentro del predio, era la ganadería vacuna u ovina.

## LA ZONA GUICHÓN

La Zona Guichón ZG comprende unas 25.000ha, ubicadas al noroeste de la ciudad de Guichón, segunda ciudad del Departamento de Paysandú.

Los límites del área censada son los límites de la Colonia Juan Gutiérrez al N; de la Colonia Batlle y Ordoñez al S; al E la Ruta 4, límites de Colonias Pintos Viana y Batlle y Ordoñez; y al W el Arroyo Guayabos y los límites de las dos últimas Colonias.

Las subzonas que se distinguen son: las Colonias Juan Gutiérrez (ex Colonia Uruguaya), Pintos Viana (ex Diana, Batlle y Ordoñez, y una zona comprendida entre el Río Queguay Grande y los límites de la Colonia Pintos Viana denominada Paraje Santana. Cada una de estas subzonas se distingue por sus procesos históricos, siendo distinto el origen y el proceso colonizador desarrollado en cada una de las tres Colonias mencionadas.



### El Proyecto en Zona Guichón

El proceso de intervención en la ZG se desarrolló en el marco del PIE a través de tres proyectos de extensión centrados en la problemática de los productores ga-

naderos familiares: *Nueva Zona de Extensión de la EEMAC* (etapa 2000-2001); *Desarrollo de la Producción Familiar en la región de la EEMAC* (etapa 2002-2004) y *Zona Guichón - Grupo Quesero y Grupo Ganadero-Agrícola* (etapa 2005-2006).

Los proyectos mantienen los **objetivos generales del PIE** que son:

- Mejorar la calidad de vida de los productores familiares a través del desarrollo de sistemas de producción compatibles con sus objetivos de vida y de trabajo.

- Contribuir a la articulación entre docencia, investigación y extensión de los servicios participantes del proyecto.

Como **objetivos específicos** se plantea organizar y consolidar acciones colectivas que apunten a la formación y a la capacitación de los productores ganaderos familiares que permitan:

- Promover el trabajo en grupo entre productores, de forma de que logren mejores precios para sus productos, insumos, servicios y bienes comerciales.

- Consolidar un asesoramiento integral que: fomente la adopción de tecnologías productivas de bajo costo (principalmente tecnologías de proceso y no de insumos), de fácil implementación en los sistemas productivos, apuntando a la promoción de producciones económicamente viables y amigables con el ambiente.

- Promover alternativas de capacitación que permitan explorar actividades no tradicionales, que tiendan a la diversificación del predio, a una mejor distribución del ingreso a lo largo del año y a mejorar los niveles de consumo de la familia.

- Mejorar los índices de productividad de los predios, la calidad de los productos y una adecuada comercialización de los mismos.

En el siguiente cuadro se muestran las etapas propuestas en el último de los proyectos con su duración y los indicadores de verificación.

Las actividades comunitarias desarrolladas por el proyecto en las dos escuelas rurales de ZG -Nos. 40 y 56, situadas en las Colonias Pintos Viana y Juan Gutiérrez respectivamente-, han movilizad las familias de la zona y creado nuevos espacios de participación. De esta forma, las reuniones de productores que se venían realizando desde 2001 involucran a partir de 2005 a los dos grupos de productores formalizados en un Convenio CSEAM-UdelaR/PUR-MGAP (Grupo Queseros y Grupo Ganadero-Agrícolas), y se realizan tanto en establecimientos como en las escuelas rurales de la zona.

**Cuadro 1.** Proyecto en Zona Guichón (Convenio PUR-MGAP/CSEAM-UdelaR). Etapas propuestas 2005 – 2006.

Etapas	Duración	Indicadores de verificación
1. Diagnóstico de la situación de cada productor y su familia.	3 meses	Informe descriptivo de la situación productiva, familiar y de ingreso familiar de c/u de los beneficiarios.
2. Asistencia técnica integral desarrollada a través de acciones grupales e individuales. Actividades de capacitación en función de las principales limitantes identificadas en la etapa 1.	9 meses	4 talleres, 7 jornadas de capacitación, 6 reuniones grupales. Mejora de los indicadores productivos y del ingreso familiar.
3. Continuación de la asistencia técnica integral. Actividades de capacitación a definir con los beneficiarios una vez evaluado el primer año.	12 meses	4 talleres, 7 jornadas de capacitación, 6 reuniones grupales. Mejora de los indicadores productivos y del ingreso familiar.

Los dispositivos metodológicos utilizados por el equipo de trabajo estuvieron relacionados a las actividades desarrolladas por el PIE desde 1996 en la Colonia 19 de Abril. Así, en la ZG desde 2001 se fueron implementando charlas, jornadas de campo, ensayos demostrativos y talleres. En la revista Cangüé No.26 se describe el objetivo de cada una de estas actividades y sus diferentes modalidades (Heinzen et al., 2003). Partiendo de actividades de tipo masivo, con el fin de detectar o especificar las áreas de interés, en 2005 se evolucionó hacia actividades de asesoramiento predial individual a los integrantes de los dos grupos de productores que se formalizan en el convenio UdelaR.

Como punto de partida, el equipo realizó diagnósticos de cada predio integrante de ambos grupos. A partir de este diagnóstico predial-familiar inicial en la última etapa del proceso de intervención (2006) se profundizó el trabajo a nivel de establecimiento, fundamentalmente a nivel del Grupo de Queseros que transitó por el proceso de habilitación de sus queserías artesanales.

En el modo de asesoramiento predial,

el equipo técnico realizó una vez al mes una visita a cada uno de los establecimientos de cada uno de los productores integrantes de los grupos. En la visita generalmente se recorría el predio, se intercambiaban opiniones y cuestionamientos, así como se hacía el seguimiento de la información económico-productiva a través de “cuadernos de registros”<sup>1</sup>. Se fomentó la discusión grupal de las problemáticas particulares de cada predio generando en forma conjunta recomendaciones técnicas. De este trabajo fue posible extraer regularidades que se extrapolaron a la zona, con pautas para trabajos grupales. Se buscó de esta manera que las recomendaciones técnicas resultantes fueran más adecuadas a la situación del sistema productivo y que la familia estuviera en condiciones de implementarlas.

### PUNTOS FUERTES DEL PROCESO REALIZADO

#### 1. A nivel metodológico: trabajar sobre necesidades comunes y sentidas.

Desde el comienzo del proyecto se intentó relevar la demanda de los productores por temas de interés que pudieran ser abordados desde el equipo docente. Des-

<sup>1</sup> Se revisaba el cuaderno, se contestaban preguntas e inquietudes y se verificaban las recomendaciones técnicas realizadas en visitas anteriores para corroborar su ejecución y sugerir nuevas recomendaciones.

de las primeras actividades la problemática de pasturas surgió con fuerza, si bien su enunciado fue bastante inespecífico. Este hecho, sumado a la naturaleza fundamentalmente ganadera de los sistemas, centró la actividad en el manejo y mejoramiento de pasturas, así como en el manejo y sanidad de los animales en pastoreo.

Recientemente la zona vivió una sequía de gran intensidad (otoño 2006) que afectó tanto el comportamiento de los animales como el crecimiento de las pasturas. Este evento generó de parte de los productores una gran aflicción frente a la situación y de parte de los técnicos una gran preocupación. Esto llevó a que los técnicos del equipo dejaran de lado las actividades planificadas a realizar en el período y para atender las demandas de los productores, así como a generar instancias de apoyo a través de capacitaciones. En este sentido, la situación generó un déficit en la alimentación de los animales, por lo que los productores se vieron obligados a suplementar. Muchos de ellos nunca habían realizado la práctica, por lo que desconocían su manejo así como el tipo de alimento que se le brinda al animal en esa situación. Es así que se realizaron jornadas de capacitación e información en la temática de la suplementación (tipo de alimentos, comederos, categorías a suplementar, costos, etc.), así como seguimientos de la implementación de la misma.

## **2. A nivel de los equipos: diversidad en la integración (multidisciplinaria y de género).**

La convocatoria del conjunto de los integrantes de las familias de productores a las actividades del PIE en la ZG estuvo facilitada desde el comienzo por la integración de mujeres en los equipos de intervención y el carácter multidisciplinario de los mismos. En este sentido, durante todo el período el equipo docente mantuvo una marcada presencia femenina y una integración de técnicos del área agraria y del área social (Veterinarios, Ingenieros Agrónomos y Licenciadas en Trabajo Social). En el primer período de intervención el equipo docente estuvo integrado por docentes de las Facultades de Agronomía y Veterinaria, contratándose a través de proyectos las



Reunión del equipo técnico con CSEAM y PUR

profesionales del área social. Posteriormente dentro del convenio marco UdelaR/PUR, el proyecto pasa a tener una Ingeniera Agrónoma y una Licenciada en Trabajo Social contratadas en forma permanente para realizar el seguimiento de cada uno de los predios de los productores que pertenecen a los Grupos. En el 2006 se logra a través de un convenio con el programa FOMYPES de la Junta Nacional de Empleo (JUNAE) el financiamiento por un año de un Doctor en Medicina Veterinaria para acompañar el proceso de Habilitación de Queserías del Grupo Queseros. La asistencia del Veterinario junto a las dos técnicas de campo dio continuidad y enriqueció los seguimientos prediales, permitiendo lograr el asesoramiento técnico integral (multidisciplinario) al cual se orientó la actividad desde un principio.

## **3. A nivel del trabajo de campo: procesos de organización comunitarios.**

Más de un año de trabajo en torno a la experiencia piloto de habilitación de queserías artesanales llevó a que estos productores estrecharan sus vínculos y se fortalecieran como grupo, aumentando su sentido de pertenencia al mismo. Así, a través de la superación de dificultades y de los

logros obtenidos se generó dentro del Grupo Queseros un subgrupo de cinco familias de productores con objetivos comunes y alianzas fuertes (lograr la habilitación de las queserías) y que hoy continúa funcionando como un grupo independiente.

También durante el transcurso de esta última etapa del proyecto en ZG el equipo participó en un ámbito interinstitucional que trabajó para la refundación de una de las Sociedades de Fomento Rural de la zona. Este proceso que se concreta durante 2006, nuclea al conjunto de los productores de ZG y es el ámbito en el torno al cual continúa hoy el proceso de desarrollo de la zona.

## **PUNTOS DÉBILES DEL PROCESO REALIZADO**

### **1. A nivel metodológico: intervención a nivel predial.**

Han existido diferencias de enfoque entre los integrantes del equipo en cuanto a las metodologías más apropiadas para realizar los diagnósticos prediales, planteándose como opciones la utilización de enfoques de aproximación global (tales como el Enfoque Global de la Explotación Agrícola, de origen francés: EGEA<sup>2</sup>), o enfoques más tradicionales de la gestión agropecuaria, incorporando éstos, preguntas sobre la historia de la explotación y la

<sup>2</sup> La utilización de estas metodologías en el marco del PIE se encuentra descrita en Chía et al., 2003.

organización del trabajo. La selección de metodología utilizada se realizó en base al conocimiento previo que se disponía de cada caso y tomando en cuenta los criterios del equipo de la mayor o menor adaptabilidad de los productores al tipo de metodología. La cantidad de diagnósticos tipo EGEA realizados se determinó por la capacidad y convencimiento de algunos integrantes del equipo de poderlos llevar adelante. A su vez, se acordó hacer diagnósticos más rápidos a los productores más alejados del proyecto y del equipo. Si bien hubo discrepancia en el seno del equipo sobre cuál es la metodología más apropiada, se acordó que ambas eran válidas y que la utilización de una u otra dependía de las circunstancias. A pesar de que estaba previsto contrastar las fortalezas y desventajas de cada una, este análisis finalmente no se llevó a cabo. Otro cambio metodológico fue a nivel de la devolución de los diagnósticos prediales, originalmente previstos en forma individual y que se optó por su devolución grupal. A pesar de no estar prevista esta instancia generó sentimientos de pertenencia al grupo de los productores participantes.

## 2. A nivel de los equipos: cambios en el marco de la financiación de los proyectos.

La Extensión muchas veces es la función universitaria menos priorizada por los equipos docentes, frente a la docencia y/o la investigación. Generalmente las mayores dificultades han sido los tiempos dedicados a la coordinación en la interna del equipo y sobre todo a generar instancias de reflexión que permitan evaluar las actividades desarrolladas en la zona en forma colectiva y el seguimiento de las mismas con los productores.

Sumado a lo anterior, los proyectos iniciales recibieron diferentes financiaciones durante cuatro años de la Comisión Sectorial de Extensión y Actividades del Medio de la Udelar (CSEAM), finalizando a fines de 2004. En 2005 es el PUR quien comienza a financiar los técnicos de campo (Ing. Agrónomo y Trabajador Social). Una vez que surge esta fuente de financiación surgen también condicionamientos que conspiran contra la forma integral y territorial de trabajar del PIE. Un ejemplo es que la asistencia técnica y los proyectos pasan a tener un perfil



Firma de convenio con FOMYPES - 2006

grupal-individual, estableciéndose un mínimo de 8 a 10 productores. Esto determina como estrategia "armar" dos Grupos en la ZG, de acuerdo a los procesos productivos principales de cada establecimiento, lo que origina la formalización de dos grupos, un Grupo Ganadero-Agrícola y otro Quesero (Lechero-Agrícola).

Los cambios en la financiación del proyecto derivan también en cambios de institucionalidad de los técnicos integrantes de los equipos, situación que durante los 5 años de intervención conspira contra la continuidad y la consistencia de la intervención. En el comienzo de 2005 lograr la financiación del convenio Udelar/PUR fue tedioso, debido al prolongado período de aprobación/no aprobación del proyecto. Este período llevó a que el equipo docente intentara dar continuidad a las actividades que se desarrollaban en la zona, saliendo del "esquema" del PUR.

## 3. A nivel del trabajo de campo: la demanda del Grupo Queseros.

La formalización de dos Grupos por el convenio Udelar/PUR y la dinámica propia que fue adquiriendo el Grupo Queseros afectó las actividades generales y del Grupo Ganadero-Agrícola. En general los productores de éste último Grupo se sintieron relegados y lo plantearon en sucesivas reuniones. La diversificación de los

predios y las características propias de la producción lechera hacen que las actividades productivas diseñadas para la ganadería le sean útiles a los productores queseros, no ocurriendo lo mismo en el Grupo Ganadero-Agrícola, ya que las actividades para el Grupo Queseros son más específicas del rubro. Esta diferencia en los rubros explotados y en el énfasis productivo también diferencia a los recursos humanos de cada uno de los grupos. Los productores que conforman el Grupo Queseros, más ávidos de conocimientos e inquietudes, demandaron asistencia casi en forma permanente, mientras que los integrantes del Grupo Ganadero no tuvieron una demanda propia o meta a corto plazo que los congregase en actividades colectivas.

## A MODO DE CONCLUSIÓN

La propia evolución de los proyectos y los cambios en las fuentes de financiación llevaron a generar una intervención con combinación de actividades grupales e individuales. En este sentido, si bien en el comienzo de la intervención universitaria el proyecto se plantea realizar un abordaje diferente al que se terminó realizando, a nivel de la población objetivo se visualiza hoy una mayor receptividad hacia los técnicos y mayor necesidad de recibir el asesoramiento técnico integral. Un

trabajo de investigación realizado en la zona recientemente verifica que los productores familiares ganaderos de la ZG valoran en términos altamente positivos la intervención del PIE<sup>3</sup>, siendo una afirmación de consenso los aprendizajes realizados y su importancia a nivel del manejo de los establecimientos.

De la misma manera y como subproducto de la intervención se generó un proceso de refundación de la Sociedad de Fomento Rural de la Colonia Juan Gutiérrez, con el apoyo decidido del proyecto, de la Comisión Nacional de Fomento Rural y de las organizaciones locales. Esta sociedad de fomento, que llevaba muchos años de inactividad, viene trabajando con el apoyo de la mayoría de los productores vecinos, incluyendo en su seno a las tres colonias de la ZG.

La experiencia ha generado una importante acumulación de conocimientos pertinentes a la función universitaria que permiten generar discusión científica en relación a las metodologías de intervención en extensión rural, ligadas a la producción familiar y al desarrollo rural; incorporar nuevos contenidos a nivel de la actividad docente universitaria; y dar lugar a experiencias similares en otras zonas, implementadas por otro tipo de institucio-



Capacitación a jóvenes en Guichón - 2006

nes y otros técnicos vinculados al tema.

Los productos disponibles dan lugar a actividades de capacitación/difusión tales como cursos, talleres y seminarios de capacitación para técnicos en relación a las

metodologías disponibles; actividades de docencia directa con estudiantes de distintas etapas de la carrera de Ingeniero Agrónomo y Veterinario de la UdelaR; y pasantías de técnicos jóvenes en las experiencias de extensión. ▼

<sup>1</sup> Conclusiones del trabajo de tesis de Maestría en Ciencias Agrarias, Facultad de Agronomía, realizado por la Ing. Agr. Virginia Rossi denominado "Los proyectos de extensión universitaria y la construcción de Capital Social en la Zona Guichón".

#### BIBLIOGRAFÍA

- Chía, E.; Testut, M.; Figari, M.; Rossi, V. Comprender, dialogar, coproducir: reflexiones sobre el asesoramiento en el sector agropecuario. Revista Agrociencia 7(1):77-91. 2003. Facultad de Agronomía, Universidad de la República.
- González, R. Fortalecimiento del proceso socio comunitario de los productores familiares de Colonia 19 de Abril. In: Taller de extensión universitaria, Area de Ciencias Agrarias. Facultad de Veterinaria, Agosto 2003. Dpto de Publicaciones, Facultad de Agronomía. 100p. 2003.
- Heinzen, M.; Nougué, M.; Zanoniani, R. 2003. Actividades productivas en Zona Guichón, un recorrido metodológico. Revista Cangüé No26. 2004. pp15-19
- Rossi, V. 1998. Proyecto de Extensión de la EEMAC. Revista de la Asociación Argentina de Extensión Rural AADER. Segunda Serie N°2. Agosto 1997. Buenos Aires. pp112-116.

### Pasantías en el exterior de Ariel CASTRO en Año 2006

Pasantía de investigación. Oregon State University Oregon, EEUU

Actividades realizadas: estudio de diversidad genómica en

germoplasma relevante para el mejoramiento nacional de cebada, análisis de resultados de estudios sobre bases genéticas de la adaptación de cebada a Uruguay, selección de marcadores moleculares polimórficos para un programa de selección asistida